

SC50 操作說明書

1. 警告

****警告:** 在安裝前需詳細閱讀安全指示。如未遵照下列說明，製造商將不負保固之責。

- 1). 需由專業之施工人員進行以下步驟之安裝及測試。
- 2). 如馬達有任何損壞請停止使用，尤其是電源線及馬達外殼有問題時。為避免任何問題，請尋求當地經銷商、組裝廠或合格工程師請求更換故障之電源線。
- 3). 若是週遭有孩童，需將馬達安裝在孩童碰觸不到之處，確保沒有任何人會受傷，並遵守安全指示。
- 4). 於日常維護保養時，不可讓馬達接觸到水，尤其是清潔窗戶或窗簾時。
- 5). 將遙控器放置在孩童無法取得之處。
- 6). 檢查馬達驅動零件作動正常，特別是關閉/開啟之功能。
- 7). 將馬達確實安全的安裝牢固。
- 8). 確認電源插座有接地。
- 9). 電源線必需與窗簾軌道、滑輪與主滑件等部件保持一些距離。
- 10). 馬達需安裝在通風乾燥的環境。
- 11). 乾燥的位置有助馬達運行，定期更換遙控器電池以保持最佳通訊品質。
- 12). 在維修保養時需切斷電源。

2. 技術規格

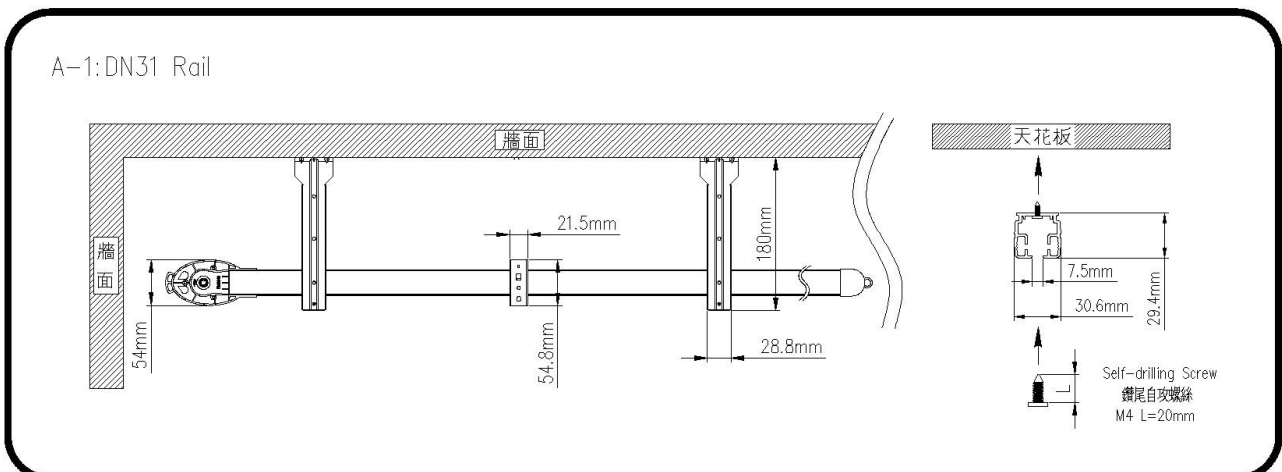
使用電源	100V - 240V ~ 50/60 Hz
無線頻段	433.92 MHz
操作溫度	0°C to + 60 °C
防護等級	IP 30
安裝等級	Class I

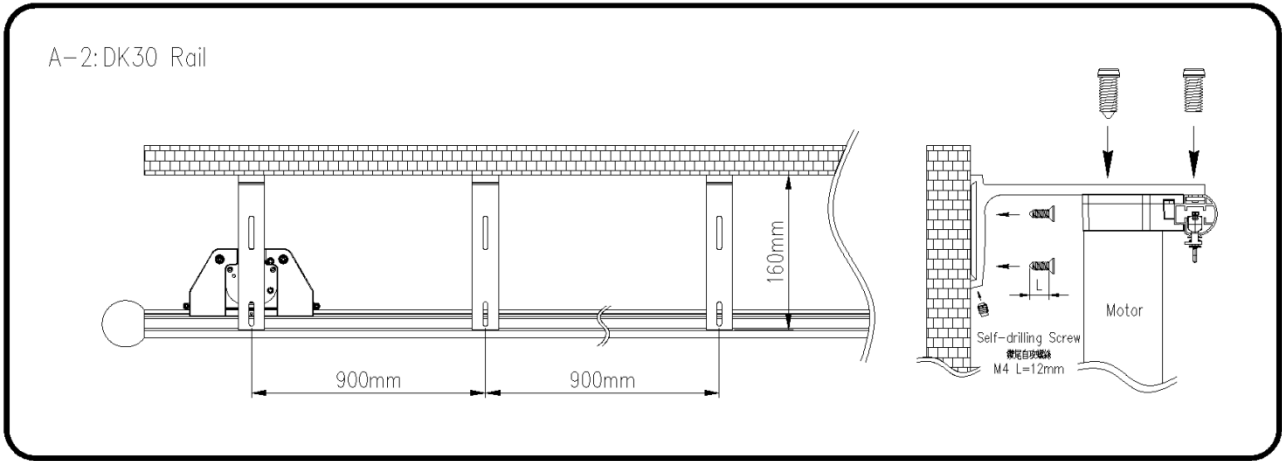
3. 安裝

- **注意:**
- 安裝馬達時，需依照指示透過乾接點接入中控系統。
 - 馬達不可摔、敲、打孔、浸水。
 - 每組馬達需要一個獨立的遙控對頻頻道。

3.1 安裝

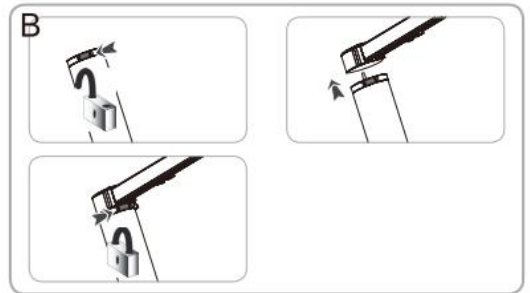
3.1.1. 安裝軌道(圖 A-1, A-2)





3.1.2. 安裝馬達(圖 B)

- 1) 鬆開馬達扣環。
- 2) 將馬達軸心插入傳動頭之孔洞。
- 3) 鎖緊馬達扣環。



3.2 接線 (圖 C)

- **警告:**
- 電源線要避免接觸到任何部件。
 - 電源線如經過金屬牆面，必需要使用保護套做絕緣保護。
 - 要讓電源線可被碰觸到，必要時可易於進行更換。
- 關閉總電源。
 - 依下表定義做接線：

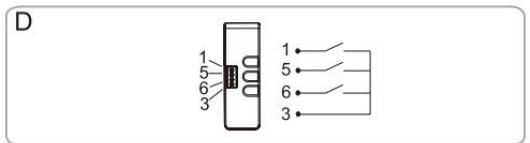
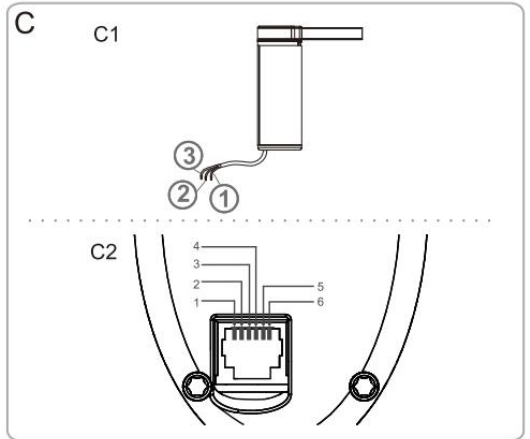
AC 電源線接線 (圖 C1)

	線材	110V~240V
1	中性線	藍
2	火線	棕
3	地線	黃 / 綠

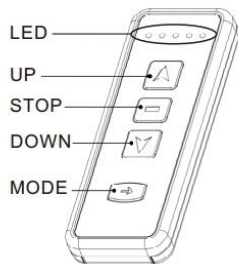
乾接點接線 (圖 C2)

1	CCW 正轉(開)(白)	4	X (綠)
2	X (黑)	5	停止(黃)
3	共點(紅)	6	CW 反轉(關) (藍)

- 相容性控制：實體線設定工具 (圖 D)

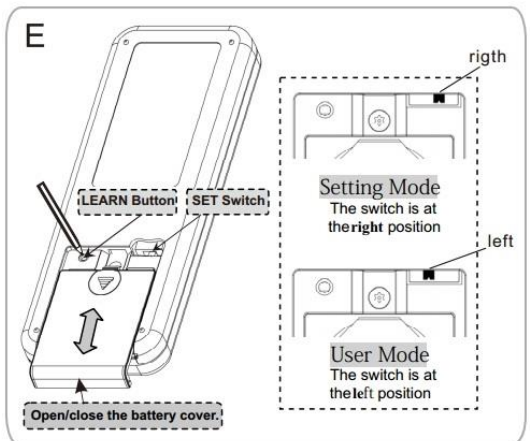


3.3 設定



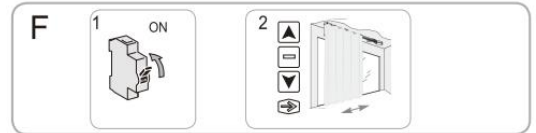
3.3.1. 切換使用者 / 設定模式(圖 E)

- 1) 使用者模式：將遙控器背後 SET 鍵撥到左邊
- 2) 設定模式：將遙控器背後 SET 鍵撥到右邊



3.3.2. 馬達與遙控器預先對頻 (圖 F)

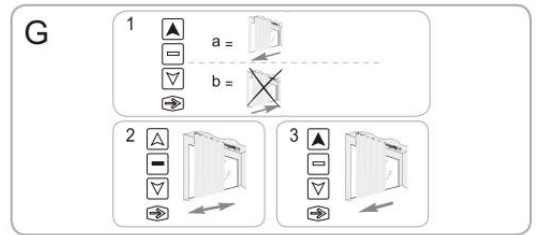
- 1) 打開馬達電源。
- 2) 遙控器在**設定模式**下，同時按「UP」+「DOWN」，窗簾來回作動即代表已被完成預先對頻。



3.3.3. 檢查正反轉方向/切換正反轉 (圖 G)

※「切換正反轉」必需在限位點被設定好之前就執行。如欲取消限位點，請執行「3.4.4 清除馬達全部的記憶」。

- 1) 遙控器在**使用者模式**下按「UP」(只需移動一小段距離，勿讓馬達來回跑完行程，若跑完全部行程便是完成限位點設定)：
 - a) 若窗簾打開(a)，則方向正確。
 - b) 若窗簾關閉(b)，則方向錯誤，操做下一個步驟。
- 2) 遙控器在**設定模式**持續按「STOP」3 秒鐘直到窗簾來回作動，則正反轉方向已改變。
- 3) 再重複以上步驟檢查一次。



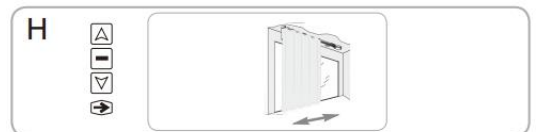
3.3.4. 設定限位點

遙控器在**使用者模式**下，第一次執行「UP」或「DOWN」窗簾來回跑完第一趟即完成限位點設定。

3.3.5. 寫入對頻 (圖 H)

遙控器在**設定模式**下，同時按「STOP」+「MODE」直到窗簾來回作動則馬達與遙控器對頻已被永久寫入。

※初次使用之馬達務必執行「寫入對頻」，否則會因斷電重新復電而被洗頻。



3.3.6. 新增/刪除對頻 (圖 I)

- 新增對頻 (已寫入對頻，要再新增其他頻道)

做法1：遙控器在**設定模式**下，短按遙控器背面之「學習鍵LEARN」讓窗簾來回作動，再同時按「UP」+「DOWN」，此時窗簾再次來回作動則新增對頻已設定完成。

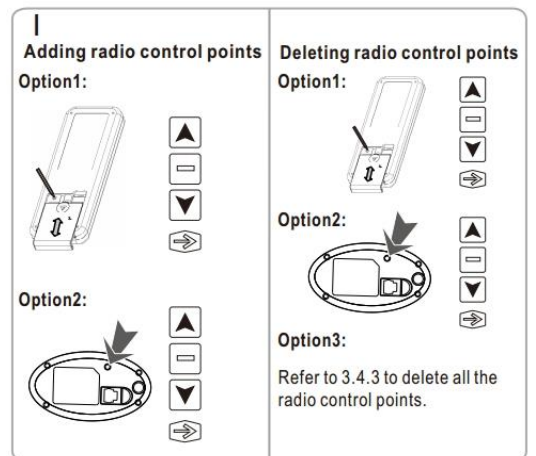
做法2：按馬達下方的**PROG** 2秒讓窗簾來回作動，遙控器於**設定模式**下，再同時按「UP」+「DOWN」，此時窗簾再次來回作動則新增對頻已設定完成。

- 刪除對頻

做法1：遙控器在**設定模式**下，短按遙控器背面之「學習鍵LEARN」讓窗簾來回作動，再同時按「UP」+DOWN」，此時窗簾再次來回作動則刪除對頻已設定完成。

做法2：按馬達下方的**PROG** 2秒讓窗簾來回作動，於**設定模式**下再同時按遙控器「UP」+「DOWN」，此時窗簾再次來回作動則刪除對頻已設定完成。

做法3：參考 3.4.3.



3.4 安裝小技巧

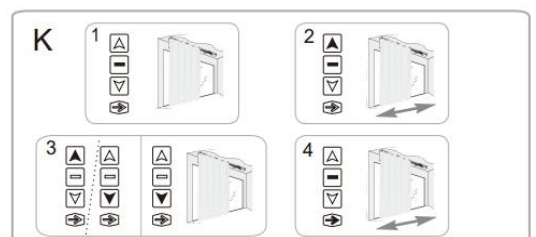
3.4.1 關於馬達

現象	可能原因	對策
窗簾不作動	接線不正確	檢查並重新接入電源.
	遙控器電力不足	檢查並更換電池
	遙控器沒有對頻成功	檢查並重新對頻

3.4.2 重設限位點

- 調整已設定過之“開”限位點(圖 K)

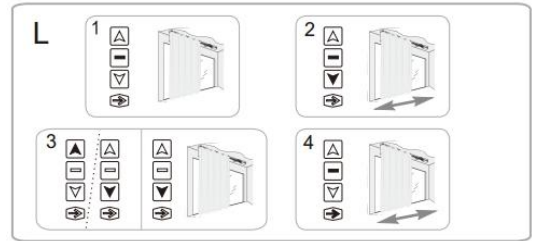
- 1) 讓馬達停止運轉。
- 2) 遙控器在**設定模式**下，同時按「STOP」+「UP」直到窗簾來回作動。
- 3) 短按(吋動)或長按(持續)「UP」或「DOWN」1 秒讓窗簾移動到新的限位點，按「STOP」停留在該點。
- 4) 同時按「STOP」+「MODE」直到窗簾來回作動，即確認新限位點位置設定完成。



5) 新限位點設定時不允許超出原限位點。

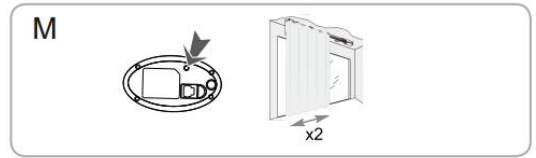
- 調整已設定過之“關”限位點(圖 L)

- 1) 讓馬達停止運轉。
- 2) 遙控器在**設定模式**，同時按「STOP」+「DOWN」直到窗簾來回作動。
- 3) 短按(吋動)或長按(持續)「UP」或「DOWN」1 秒讓窗簾移動到新的限位點，按「STOP」停留在該點。
- 4) 同時按「STOP」+「MODE」直到窗簾來回作動，即確認新限位點位置設定完成。
- 5) 新限位點設定時不允許超出原限位點。



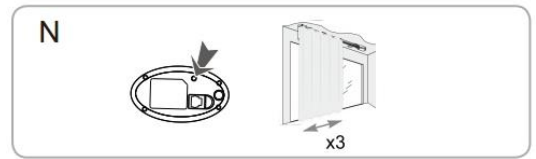
3.4.3. 清除馬達的對頻記錄(圖M)

- 這個重設動作可清除馬達全部的對頻，但是仍然保留設定過的限位點和喜好點。
- 清除馬達全部的對頻記錄，使用細尖物品長按馬達底部**PROG**直到窗簾來回做動二次。
- 全部的對頻記錄已被清除。



3.4.4. 清除馬達全部的記憶(圖N)

- 這個重設動作可清除馬達全部的對頻、限位點和喜好點。
- 重置(reset)馬達全部的設定，使用細尖物品長按馬達底部**PROG**直到窗簾來回做動三次。
- 全部的設定已被清除。

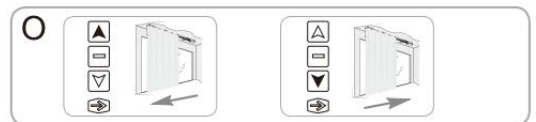


4. 使用及保養

~ 本設備無需保養 ~

4.1. 打開或關閉窗簾 (圖 O)

遙控器在使用者模式下，按「UP」或「DOWN」即可完全打開或關閉窗簾。



4.2. 停止窗簾 (圖 P)

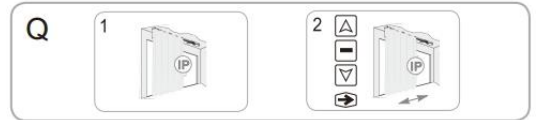
遙控器在使用者模式下，按「STOP」即可停止窗簾。



4.3. 喜好點(IP)

4.3.1 設定喜好點(IP)(圖 Q)

- 1) 遙控器在使用者模式下，將窗簾移動至欲設定喜好點(IP)之位置。
- 2) 同時按「STOP」+「MODE」1 秒鐘直到窗簾來回作動，此時喜好點(IP)已設定完成。
- 3) 喜好點(IP)必需在限位點設定完成後才可設定。
- 4) 喜好點(IP)必需與限位點距離 30CM 以上才允許設定。



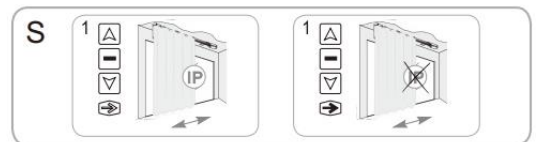
4.3.2 移動至喜好點 (IP) (圖 R)

- 1) 窗簾停在非喜好點位置時。
- 2) 按「STOP」1 秒即可移動至喜好點。



4.3.3. 刪除喜好點 (IP) (圖 S)

- 1) 遙控器在使用者模式下，按「STOP」1 秒鐘移動窗簾至喜好點。
- 2) 同時按「STOP」+「MODE」1 秒鐘直到窗簾來回移動，則喜好點已被刪除。
- 3) 刪除喜好點(IP)必需在限位點設定完成後才可刪除。



4.4. 使用小技巧

4.4.1. 關於馬達

現象	可能原因	對策
窗簾不作動	遙控器電池電量不足.	檢查並更換電池
	馬達過熱	等待片刻至馬達降溫

4.4.2. 遙控器故障

如需更換新遙控器,請聯絡專業工作人員或系統商進行更換